

産業医科大学病院 病院外来ボランティア活動について

病院外来ボランティア活動とは

私たちは、「気軽に・できることから・できる範囲で」活動することを基本と考えています。病院内で医師・看護師その他の職員と協力して、患者様が少しでもよい状態のもとで治療を受けることができるようにする活動です。また、病院の働きを理解し、地域社会と病院との橋渡しの役をすることもできます。そして、その活動をとおして奉仕することの喜びと、自分の持っている力を再認識することができると思います。

活動概要

- ✚ 外来における受付手続きのお手伝い
- ✚ 自動再来受付機の操作案内
- ✚ 病院内の各場所へのご案内やお迎え（各診療科外来、検査場所、トイレ等）
- ✚ 身体の不自由な方に対する必要時の移動のお手伝い
- ✚ 入院・退院当日のご案内荷物搬送のお手伝い

お願い

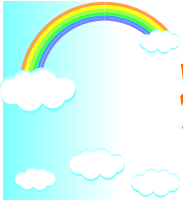
- ◇ **患者様のプライバシーを守る**
患者様の名前や身分、病名、症状、診断など活動中に見たり、聞いたり、知ったりしたことは他言してはいけません。
- ◇ **活動に適した服装**
身軽に動ける服装で、活動しやすい音のしない靴をはき、髪型や化粧、アクセサリ、香水もできるだけ控えめにしましょう。貸与された被服を着用し、ネームプレートをつけましょう。
- ◇ **病院と患者様の架け橋役です。**心あることばをつかい、“わかりました”の気持ちで相手との関係をつなぐ言葉をかけましょう。
患者様・家族に、やさしく丁寧な態度で対応しましょう。
- ◇ **心身の健康に心がける**
活動の前後に手洗い、うがい等を励行し、自分自身の健康に十分気をつけましょう。患者様は、病気のため体の抵抗力がなくなり、感染しやすくなっています。感染しやすい病気になったり、周囲の方に感染する病気の人がいたら、ボランティアを遠慮なくお休みください。特に冬季の風邪およびインフルエンザにはご注意ください。

活動日と活動時間

- ★活動日：月曜日～金曜日
ただし祝祭日および年末年始12月28日～1月3日、開学記念日（4月28日）は除く。
- ★活動時間：午前9時00分～午前11時00分

詳細は、ご要望を聞いた上で、調整させていただいています。





病院外来ボランティア活動を始めるにあたって

1. 申し込み・登録・活動等

- 1) ボランティア活動を希望する方は、あらかじめ“産業医科大学病院ボランティア活動申込書”を病院管理課に提出してください。
- 2) 申し込みがあったときは、病院ボランティア委員会との面談を行います。面談の結果、病院でのボランティア活動に支障がないと認められた場合は、ボランティアの会にボランティア活動員として登録します。
- 3) ボランティアの活動は、患者様、医師、看護師等からの需要に基づく病院からの要請より行ないます。
- 4) ボランティア活動を行なう際は、ボランティアコーディネーターの指示に従って活動を行います。

2. 健康診断

- 1) 受入時の健康診断
受入時健康診断を行ないます。健康診断の結果、自らの健康状態に支障があり、又は患者様等の健康に影響を及ぼす恐れがあると認められた場合は、ボランティアとしての登録を取り消すことがあります。
- 2) 定期健康診断
定期的に活動いただいたボランティア活動員に対しては、毎年1回無料で健康診断を行ないます。

3. 登録の辞退及び取消し

- 1) 登録を辞退するときは、“病院ボランティア活動員辞退届”を病院管理課に届けてください。
- 2) 病院内において、思想的、宗教的、政治的その他病院が禁止する活動を行なった場合又は当該ボランティアの活動が病院の業務に支障を及ぼすと判断した場合は、活動員の登録を取り消させていただきます。

4. 制服の着用

ボランティア活動を行なうときは、制服（エプロン）及び名札（左胸に）の着用をお願いしています。

なお、服装は活動しやすい軽装でかまいません。但し、下駄、スリッパでの活動はご遠慮ください。

5. 記録と活動報告

毎日の活動状況を“ボランティア活動記録用紙”に記録し、外来看護師長捺印のうえ毎月委員会（病院管理課経由）に提出してください。

6. 院内事故

活動員の活動中の事故については、病院の責任として対応します。

7. 故意過失

活動員が故意又は重大な過失により産業医科大学病院に損害を与えた場合は、その一部又は全部を本人に弁償していただきます。

8. ボランティア保険

必ずボランティア保険に加入してください。(自己負担)

9. 貴重品の持参はご遠慮ください。また、どうしても持参される場合は、各個人で管理してください。

10. 交通について

①お車での来院は極力ご遠慮ください。

お車での来院を希望される場合、別途、ご相談願います。

②バイクもしくは自転車で来院される方は、本館西側の駐輪場がご利用できます。

11. 控え室として、病院3F ボランティア室がご利用できます。

休息や着替えにご利用ください。共用ですがロッカーの利用が可能です。

使用時は、鍵の施錠をお願いします。共同利用となりますので貴重品は必ず身につけて下さい。

12. お休みする時の連絡

①予定がわかっている時は前もって外来看護師長に伝えて下さい。

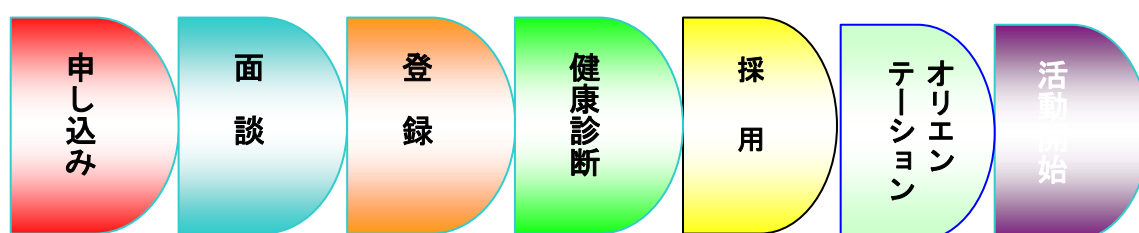
②急にお休みする時は、外来看護師長に電話連絡を入れて下さい。

* 外来看護師長不在時は、病院管理課庶務係に連絡をお願いします。

ボランティア活動をご希望の方や質問等は、遠慮なく下記にお問い合わせください。



活動までの流れ



産業医科大学病院ボランティア活動申込書

産業医科大学病院長 殿

申 込 者	ふりがな				性別	男・女	
	氏 名						(印)
	生年月日	大正・昭和	年	月	日生	(満	歳)
	住 所	〒					
	電話番号	() -					
	所属団体						

ボランティア活動の 希望期間等	平成 年 月 日～平成 年 月 日		
	毎週・隔週 月 回	曜日	時 分～ 時 分
希望する活動内容			
ボランティア活動 経験の有無	有・無	(有の場合の内容・期間)	
ボランティア保険加 入の有無	有 ・ 無		
健康状態及び既往症			
得意分野・各種免許 取得状況			
備 考			

平成 年 月 日

産業医科大学病院長 殿

登録番号 _____

氏名 _____ (印)

ボランティア活動辞退届

この度、都合により平成 年 月 日付けをもつてボランティア活動を辞退したいので、
よろしく願いいたします。